



MILJØTILLADELSE

Efter lov om miljøgodkendelse mv. af husdyrbrug, § 10

eBlandet dyrehold til naturafgræsning af 62 ha ved Geding Kasted Mos

Dato for gyldighed: 27. maj 2015

Indhold

Datablad	4
Indledning	5
1 Tilladelse til etablering af ammekvæghold	6
2 Vilkårskatalog	7
3 Baggrund for tilladelsen	7
4 Tilladelsens forudsætninger - Miljøteknisk beskrivelse	8
4.1 Lokaliseringsforhold.....	9
4.2 Landskab	11
4.4 Bortskaffelse af affald.....	12
4.5 Støv.....	13
4.6 Støj	13
4.7 Lugt	13
4.8 Fluer og skadedyr	13
4.8 Transport	13
4.9 Beskyttelseskrav for grundvand og overfladevand	13
4.10 Natur	14
4.11 Natura 2000 områder	15
4.12 Bilag IV-arter	16
5 Kommunens samlede vurdering.	16
6 Offentlighed	17
6.1 Partshøring, Nabohøring	17
6.2 Offentliggørelse	17
6.3 Klagevejledning.....	17
Bilag 1: OversigtskortBilag 2: Billede af skur-type	20
Bilag 2: Billede af skur-type.....	21

Datablad

Projektets navn og beliggenhed	Naturprojekt på kommunale arealer ved Geding Kasted Mose. Det er på godkendelsestidspunktet ikke fastlagt hvilken bedrift græsningsprojektet skal drives under. Dette fastsættes efter udbud af forpagtning.
Matrikel nr.	Matr. nr. 1a, Kasted By, Kasted Matr. nr. 4m, Geding By, Tilst
Ejer af ejendommen	Aarhus Kommune
Driftsansvarlig	Forpagter endnu ikke fastlagt. Den til enhver tid ansvarlige forpagter af dyreholdet skal gøres bekendt med denne tilladelse.
Brugstype	Naturafgræsning med naturkvæg, vildheste og Asiatiske vandbøffel.
Afgørelsestype	Husdyrbruglovens § 10
Tilsynsmyndighed	Aarhus Kommune, sagsnr. 15/010347
Godkendelsens dato	29. maj 2015
Tilsyn	Aarhus Kommunen Natur og Miljø har, som tilsynsmyndighed, ret til på et hvert tidspunkt at kontrollere om vilkårene i godkendelsen overholdes.

Indledning

Denne tilladelse er udarbejdet i henhold til § 10 i Lov om miljøgodkendelse mv. af husdyrbrug (bek. nr. 1572 af 20. december 2006), med senere ændringer (husdyrbrugloven).

Kommunalbestyrelsen kan jf. husdyrbrugloven meddele tilladelse til etablering, udvidelse eller ændring af husdyrbrug for mere end 15 og op til 75 dyreenheder (DE).

Kort beskrivelse af det ansøgte projekt

Miljøtilladelse til etablering af naturafgræsning af Geding Kasted Mose, af op til 16 DE, svarende til:

- 16 stk. naturkvæg (f.eks. Galloway)
- 12 stk. vildheste (Exmoor ponyer)
- 3 stk. Asiatisk vandbøffel

Sammensætningen af dyrene indenfor de 16 De kan variere.

Dyrene skal være udegående hele året, men har adgang til læskur. Denne tilladelse omfatter således også miljøvurdering af læskuret, herunder den landskabelige påvirkning. Læskure beliggende i det åbne land er omfattet af landzonereglerne (Planloven), som er indarbejdet i husdyrbruglovens regelsæt hvad angår stald-anlæg og lign.

Afgræsningsarealet er ca. 62 ha og læskuret skal være på ca. 150 m².

Hidtil har der været sommerafgræsning på den vestlige del af arealet, 28 ha langs Bukbæk, med kvæg op til ca. 18 DE.

En stor del af arealerne er omfattet af Naturbeskyttelseslovens § 3. Afgræsningen har til formål at pleje naturarealerne. Aarhus Kommune ejer størstedelen af Geding Kasted Mose, og har ifølge loven pligt til at sikre pleje af naturen på egne arealer. Det ansøgte er led i realisering af en helhedsplan for Geding-Kasted Mose, som har til formål at forbedre naturforhold og rekreative muligheder i området.

Der er i forbindelse med udarbejdelsen af tilladelsen gennemført en høring af følgende naboer til dyreholdet:

Nærmeste naboer til græsningsarealer/læskure:

Finn Bjerregaard Nielsen, Kasted Byvej 30, 8200 Aarhus N
Kastedgård/Palle Christensen, Kasted byvej 22, 8200 Aarhus N
ejet af Ganefryd Holding Aps, Klostergade 2, 8000 Aarhus C
Aarhus Vand A/S, Bautavej 1, 8210 Aarhus V
Henrik Bomholt Simonsen, Kærbyvej 13, 8200 Aarhus N
Michael Bomholt Simonsen, Kastedvej 33, 8381 Tilst

Høringen er kun foretaget i forhold til naboer hvor der er beboelse på matrikler der grænser op til indhegningen, da etableringen af dyreholdet vurderes af være af underordnet betydning for øvrige matrikulære naboer. Disse er i øvrigt også orienteret i forbindelse med forundersøgelserne til projektet.

Et udkast til tilladelsen har været i høring hos ovennævnte naboer i perioden 21. april 2015 til 14. maj 2015.

I forhold til høringsudkastet, er ansøgningen blevet reduceret fra at omfatte 2 læskure til kun af omfatte 1, i det der var tvivl om, hvor vidt læskur nr. 2 er nødvendigt for dyreholdet. Såfremt dette bliver nødvendigt, skal der ansøges særskilt om dette. Denne ændring vurderes ikke at kunne være til væsentlig ugunst for de høringsberettigede, hvorfor det er valgt ikke at udsende nyt høringsudkast.

Afgørelsen er offentliggjort onsdag den 27. maj 2015.

1 Tilladelse til etablering af ammekvæghold

Der meddeles hermed i henhold til Lov om miljøgodkendelse mv. af husdyrbrug, § 10, miljøtilladelse til etablering af blandet dyrehold til naturafgræsning, svarende til 16 DE (dyreenheder) i indhegning omkring Geding Kasted Mose

Dyrene skal være udegående hele året. Ansøgningen omfatter etablering af 1 læskur på 150 m² i den østlige del af indhegningen, ved Kasted.

Afgørelsen er truffet på grundlag af oplysningerne i ansøgningsmaterialet, samt vilkår som fastsat i afsnit 2.

Tilladelsen bortfalder, hvis den ikke er udnyttet inden 2 år fra dags dato. Herved forstås at eventuelt byggeri er taget i brug (færdigmelding indsendt) og der er indsat et dyrehold svarende til opstart af den ansøgte produktion.

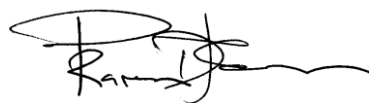
Samtidig gives dispensation til placering af græsningshegnet i ca. 35 m afstand af beboelsen på Kasted Byvej 30, idet det vurderes at det meget ekstensive dyrehold på arealet ikke vil medføre gener for denne beboelse.

Godkendelser og tilladelser i forhold til anden lovgivning (f.eks. Byggeloven, m.v. samt tilladelse til afledning af spildevand og overfladevand) skal søges separat.

Aarhus Kommune den 27. maj 2015.



Mogens Bjørn Nielsen
Afdelingschef



Karen Damgaard Hansen
Miljøsagsbehandler

2 Vilkår for tilladelsen

Formålet med at fastsætte konkrete vilkår for driften er:

- at yderligere miljøkrav fastsat på grundlag af Aarhus Kommunes vurdering overholdes og
- at risikoen for forurening eller gener, ud over de forventede ifølge miljøvurderingen, nedsættes.

Der meddeles godkendelse under forudsætning af, at den til enhver tid gældende husdyrgødningsbekendtgørelse¹, og nedenstående, supplerende vilkår overholdes.

Vilkår

1. Det forudsættes, at det ansøgte udføres som oplyst i det fremsendte materiale og som beskrevet i tilladelsen, samt at gældende love og regler på området overholdes.
2. Dyreholdets årlige omfang på ejendommen må ikke overstige 16 dyreenheder (DE), beregnet efter bek. nr. 853 af 30/06/2014 (Bilag 1, afsnit G), bestående af blandet naturkvæg, vildheste og Asiatisk vandbøffel.
3. Det er Aarhus Kommune, er som ejer af ejendommene ansvarlig for at forpagter kender til tilladelsen og driver dyreholdet i henhold til tilladelsen.
4. Dyreholdet skal være udegående indenfor de ansøgte arealer (vist bilag 1) hele året.
5. Husdyrbruget må ikke give anledning til væsentlige gener for de omboende, herunder gener i form af fluer og skadedyr..
6. Landbrugsdriften på ejendommen må ikke give anledning til lugt- og støvgener, uden for ejendommens areal, som af tilsynsmyndigheden vurderes til at være væsentlige.
7. Ejendommens affaldshåndtering, dvs. sortering, opbevaring og bortskaffelse, skal ske i overensstemmelse med de til enhver tid gældende affaldsregulativer for Aarhus Kommune.
8. Det er kun det af tilladelsen omfattede afgræsningsareal, som fremgår af kortbilag 1, der må anvendes til dyreholdet. Ønskes andre arealer anvendt, skal dette anmeldes og tillades af kommunen.
9. Læskuret skal opføres i dæmpede farver og ikke-reflekterende materialer, samt med en max. højde på 3,5 m.
10. Dybstrøelsesmåttten i læskuret skal have et tørstofindhold på mindst 30 %. Ved etablering af måttten skal udlægges et lag tørt halm af mindst 0,3 m tykkelse, svarende til et stempelslag af en bigballe eller et tilsvarende lag halm i tykkelse og fasthed.
11. Drikkevandssystemet skal indrettes, så der ikke kan ske vandspild i gødningsmåttten.
12. Dybstrøelsesmåttten i læskuret skal fjernes og udbringes hvert år senest d. 20. maj.
13. Såfremt der sker ophobninger af gødning på græsningsarealet, skal sådanne fjernes.
14. Foderpladser og drikkebrug skal være mindst 50 m fra nabobeboelse.

3 Baggrund for tilladelsen

Vandmiljø og Landbrug har behandlet ansøgningen om etablering af blandet dyrehold til naturafgræsning efter § 10 i Lov om miljøgodkendelse m.v. af husdyrbrug, og vurderer, at det ansøgte må antages ikke at få væsentlig indflydelse på miljøet. Der gives derfor tilladelse til etablering af:

- 16 stk. naturkvæg (f.eks. Galloway)

¹ Bekendtgørelse nr. 764 af 28. juni 2012 om erhvervsmæssigt dyrehold, husdyrgødning, ensilage m.v.

- 12 stk. vildheste (Exmoor ponyer)
- 3 stk. Asiatisk vandbøffel

Der kan varieres i antallet af dyr indenfor dyrekategori så længe antallet af dyreenheder ikke overstiger 16 DE.

Tilladelsen er baseret på de oplysninger, der er redegjort for i beskrivelsen af ejendommen samt i vurderingen af projektet.

Det er Aarhus Kommune der som naturplejer ansøger om driften af dyreholdet. Der skal ved etablering af dyreholdet findes en forpagter som varetager driften evt. i samarbejde med Aarhus Kommune.

Tilladelsen skal være udnyttet senest 2 år efter denne tilladelse meddeles d. 27. maj 2015.

Det er Natur og Miljø's vurdering, at den ansøgte drift ikke påvirker miljøet væsentligt.

De stillede vilkår vurderes i tilstrækkeligt omfang at kunne begrænse risikoen for forurening og ikke uvæsentlige gener. Hvis der mod forventning skulle opstå væsentlige gener for de omkringboende, eller andre uforudsete gener i forbindelse med udvidelsen, kan Natur og Miljø foranledige, at generne reduceres, ved at meddele påbud om afhjælpende foranstaltninger jf. husdyrbruglovens § 42.

4 Tilladelsens forudsætninger - Miljøteknisk beskrivelse

Tilladelsen er givet på grundlag af den indgivne ansøgning.

Projektets væsentligste elementer er følgende:

Naturafgræsning af areal på 62 ha, med blandet dyrehold bestående af:

- 16 stk. naturkvæg (f.eks. Galloway)
- 12 stk. vildheste (Exmoor ponyer)
- 3 stk. Asiatisk vandbøffel

Dyreenhederne er beregnet efter bek. nr. 853 af 20/06/2014, afsnit G.

Afgrænsningen af indhegningen ses på Bilag 1.

Dyrene skal være udegående hele året, men have adgang til læskur i indhegningen, øst for Kasted.

Hidtil har der i den vestlige del af området, grænsende op til Bukbæk, været sommer-afgræsning af stude (20-30 dyr) på ca. 28 ha.

Lovgrundlag

Tilladelsen er meddelt i henhold til:

- Lov om miljøgodkendelse mv. af husdyrbrug (bek. nr. 1572 af 20. december 2006), med senere ændringer.
- Miljøbeskyttelsesloven (bek. nr. 1757 af 22. dec. 2006).

- Bekendtgørelse om erhvervsmæssigt dyrehold, husdyrgødning, ensilage mv. (bek. nr. 853 af 20/06/2014).
- Bekendtgørelse om tilladelse og godkendelse mv. af husdyrbrug (bek. nr. 294 af 31. marts 2009).

4.1 Lokaliseringsforhold

Dyreholdet skal være udegående hele året, men skal efter dyreværnsloven have adgang til læskur.

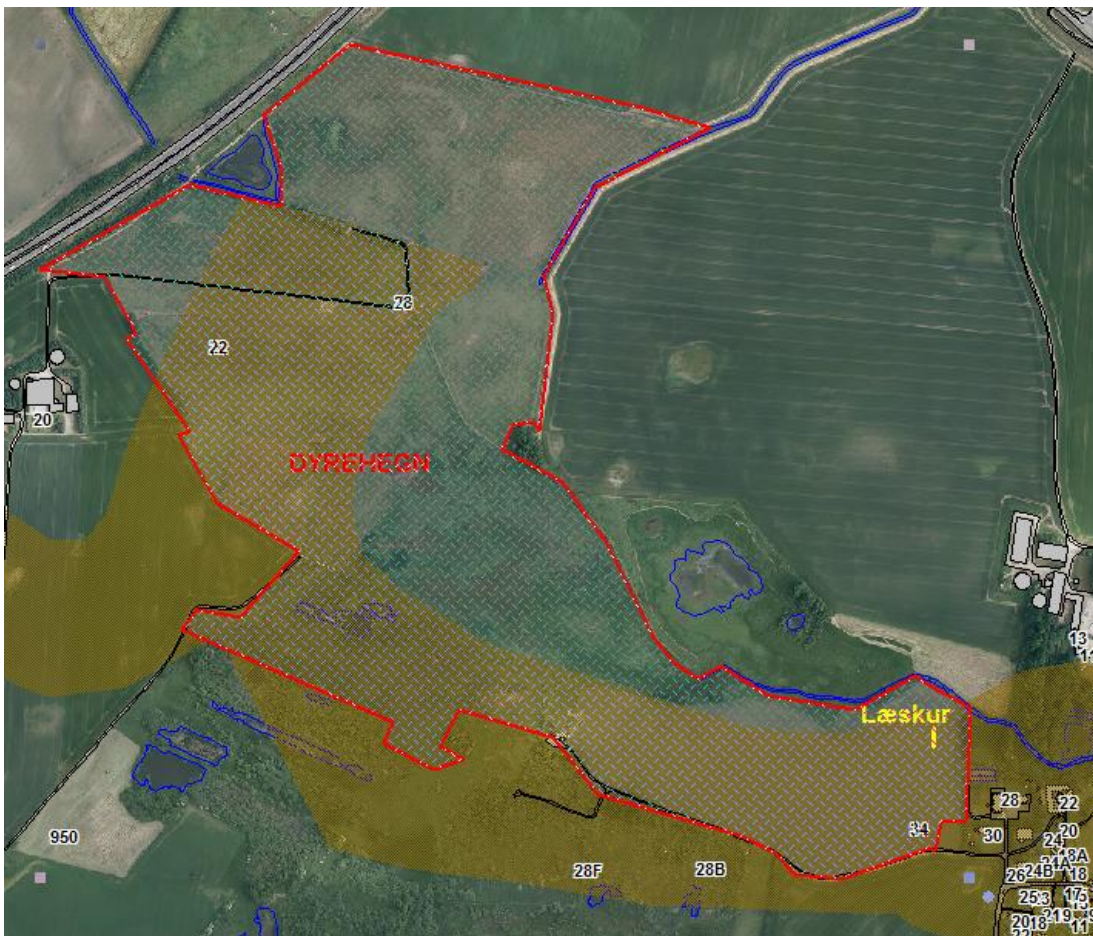
Der ansøges derfor om etablering af et læskur på 150 m².

Jf. § 20 i husdyrbrugloven, skal der foretages en særlig miljømæssig vurdering i de tilfælde hvor nye anlæg til et husdyrbrug samt udvidelse og ændringer af eksisterende husdyrbrug ligger indenfor 300 m fra følgende områder:

- Eksisterende eller ifølge kommuneplanens rammedel fremtidige byzoner- eller sommerhusområder,
- Område i landzone, der i en lokalplan er udlagt til boligformål, blandet bolig- og erhvervsformål eller til offentlige formål med henblik på beboelse, institutioner, rekreative formål og lignende,
- Beboelsesbygninger på ejendomme uden landbrugspligt, der ligger i samlet bebyggelse i landzone, og som har en anden ejer end driftsherren

Læskuret placeres indenfor 300 m til afgrænsningen for landsbyen Kasted. Kasted ligger indenfor kategorien Samlet bebyggelse og er samtidig omfattet af Lokalplan 295 for landsbyen Kasted. Der er ca. 100 m afstand til nærmeste nabo (Kasted Byvej 30).

Kommunen har i miljøvurderingen lagt vægt på, at dyrene er permanent udegående naturpleje-racer, der for at søge føde er spredt ud på et meget stort område og som kun ved behov vil søge i læskurene.



Figur 4.1.1: Læskurets placering er markeret med gult på kortudsnittet. Afgrænsning af dyrehegnet fremgår med rød.

Ifølge § 8 i Husdyrbrugloven, skal følgende afstande overholdes for stalde og møddinger samt lignende indretninger til dyr:

- 1) 50 meter til almene vandindvindingsanlæg,
- 2) 25 meter til andre vandindvindingsanlæg,
- 3) 15 meter til vandløb (herunder dræn) og søer over 100 m²,
- 4) 15 meter til offentlig vej og privat fællesvej,
- 5) 25 meter til levnedsmiddelvirksomhed,
- 6) 15 meter til beboelse på samme ejendom, eller
- 7) 30 meter til naboskel.

Det er konstateret at ovennævnte afstandskrav ved detailplaceringen overholdes.

Etablering, udvidelse og ændring af et dyrehold til afgræsning skal jf. Husdyrgødningsbekendtgørelsens § 7 overholde afstandskrav om 50 m til nabobeboelse samt til arealer udlagt til byzone, sommerhusområde eller lokalplanlagt.

Husdyrgødningsbekendtgørelsens § 7 indeholder desuden mulighed om dispensation for etablering af dyrehold til afgræsning indenfor 50 m fra byzone eller sommerhusområde samt 50 m fra beboelse. Hermed gives dispensation til placering af græsningshegnet i ca. 35 m afstand af beboelsen på Kasted Byvej 30, idet det

vurderes at det meget ekstensive dyrehold på arealet ikke vil medføre gener for denne beboelse. Foderpladser og drikkebrug skal være mindst 50 m fra nabobeboelse, jf. husdyrgødningsbekendtgørelsen.

Kommunen har samlet vurderet de lokaliseringsmæssige påvirkninger ved udvidelsen af dyreholdet, og finder på baggrund heraf, at de generelle vilkår i denne godkendelse er tilstrækkelige til at sikre at udvidelsen ikke giver anledning til væsentlige gener for de omboende.

4.2 Landskab

For at kunne gennemføre helårsgræsning ansøges om tilladelse til opstilling af et læskur på 150 m² til dyrene. Læskurene etableres på punktfundamenter og udføres med skråt tag og tre lukkede sider, f.eks. 7,5 m i bredde, 20 m lang og 2,5/3,5 m høj. Skuret forberedes til evt. opdeling i 2-3 rum. Bunden etableres som tørt leje i sand med strøelse.

Læskuret skal være med grønt (vegetations) tag af ikke forudbestemt type. Dette sker for at få skuret til at falde mest muligt ind i det omgivende landskab. Samtidig bidrager de grønne tage til den lokale biodiversitet og tilbageholder og fordamper 50-80 % af årsnedbøren på taget.

Læskuret placeres i et område med Særlig god landskabskarakter omkring Egådalen, jf. Kommuneplan 2013.

Såfremt der foretages etablering af nye bygninger, skal disse vurderes landskabsmæssigt efter Husdyrbruglovens § 19 om landskabsvurdering, som svarer til praksis efter Planlovens §§ 35-36. Læskuret er placeret uden tilknytning til eksisterende bygningsmasse, idet der er tale om ubebyggede landbrugspladser. Der skal derfor foretages en vurdering af hvorvidt skuret er erhvervmæssigt nødvendigt og kan forenes med landskabshensyn i overensstemmelse med gældende kommuneplan.

Aarhus Kommune vurderer, at skuret er erhvervmæssigt nødvendigt for den planlagte drift af naturafgræsningen. Der er i dyreværnslovgivningen krav om, at kvæg og heste som hovedregel skal have et læskur eller en bygning at gå ind i, hvis de er ude i mere end 12 timer i døgnet om vinteren eller i vinterlignende vejr. Læskuret skal give tilstrækkelig beskyttelse. Det indebærer, at læskuret har overdækning og tre tætte sider, og er stor nok til, at alle dyr kan ligge ned samtidigt på et tørt leje. Læskuret følger lovens regler for beregning af minimumsstørrelse ud fra dyrenes art, størrelse og antal, således at et læskur på 150 m² kan rumme alle dyrene.

Der var i første omgang ansøgt om to læskure, som i ændring af 22. maj 2015 blev ændret til 1, i det man i første omgang vil forsøge om dette er tilstrækkeligt. Grunden til, at der oprindeligt blev ansøgt om to læskure i samme indhegning er, at græsningsområdet har et stort vådområde i midten, der i perioder af året kan forhindre dyrene i at passere. Såfremt det ansøgte læskur alligevel ikke viser sig tilstrækkeligt, skal der indsendes særskilt ansøgning om læskur nr. 2 i den vestlige ende af indhegningen.

Det er valgt at placere læskuret i den østlige ende af hegnet, idet jorden her er højtbeliggende og tør. I den vestlige ende af indhegningen findes desuden læhegnbeplantning som dyrene kan bruge til læ, således at behovet for læ er størst i den østlige ende af indhegningen.

Der er med placeringen taget hensyn til landskabelige interesser ved placering i den østlige udkant af området nær ved eksisterende bebyggelse. Placeringen ligger tilbagetrukket i forhold til Geding Kasted dalsænkningen hvor Bukbæk løber sammen med Moseåen og bliver til Egåen. Græsningen er med til at pleje naturen i området og gavner de landskabelige interesser ved at modvirke tilgroning med buske og træer i dalsænkningen, hvorved landskabet holdes lysåbent.

Aarhus Kommune vurderer samlet, at læskuret er planlagt med passende hensyntagen til området landskabelige kvalitet. Der stilles vilkår om at læskurene skal opføres i dæmpede farver og ikke-reflekterende materialer, samt med en maks. højde på 3,5 m.

4.3 Indretning og drift

Dyrene er udegående hele året, dvs. de opholder sig fortrinsvis på bedriftens græsningsarealer, men har adgang til læskur indrettet med dybstrøelse og uden fast støbt bund.

Husdyrgødningsbekendtgørelsens § 8 stiller som udgangspunkt krav om at staldanlæg skal have gulve udført af bestandige materialer, som er uigennemtrængelige for fugt, af hensyn til at undgå udsivning af gødningsstoffer til vandmiljøet.

Miljøstyrelsen har dog udarbejdet et teknologiblad "Etablering af løsdriftstalder uden fast bund til ammekøer, ungdyr mv. på dybstrøelse" (august 1989, senest revideret 26.06.2009), som beskriver hvornår en dybstrøelsesmåtte kan betragtes som værende i en stand så der ikke opstår risiko for udsivning af gødningsstoffer.

Da der er tale om en stalddtype uden bund, er det en vigtig forudsætning for tilladelsen, at dybstrøelsesmåtten vedligeholdes med et højt tørstofindhold. Den skal strøs så hyppigt at al ajle og gødningssaft absorberes i måtten og ikke siver ud i jorden. Samtidig skal vandforsyning etableres på en måde så at der ikke opstår vandspild til gødningsmåtten. For at sikre disse hensyn, stilles vilkår 13 og 14, der lyder som følger:

13. Dybstrøelsesmåtten i læskurene skal have et tørstofindhold på mindst 30 %. Ved etablering af måtten skal udlægges et lag tørt halm af mindst 0,3 m tykkelse, svarende til et stempelslag af en bigballe eller et tilsvarende lag halm i tykkelse og fasthed.
14. Drikkevandssystemet skal indrettes, så vandspild i gødningsmåtten forhindres/undgås.

Af hensyn til at undgå opformering af fluer i dybstrøelsesmåtterne i foråret, stilles endvidere følgende vilkår:

12. Dybstrøelsesmåtten i læskurene skal fjernes og udbringes hvert år senest d. 20. maj.

Aarhus Kommune vurderer, at der med de stillede vilkår ikke vil være væsentlige miljøpåvirkninger forbundet med opbevaringen af husdyrgødning.

4.4 Bortskaffelse af affald

Animalsk affald, herunder selvdøde dyr, må ikke nedgraves eller opbevares sammen med fast eller flydende gødning. Affaldet skal bortskaffes til autoriseret destruktionsanstalt og opbevares i lukket container eller pla-

ceres på et skyggefuldt sted hævet i en passende afstand fra jorden, så der kan ske luftudskiftning under dyret, således at der i tidsrummet indtil afhentningen ikke opstår uhygiejniske forhold herunder adgang for omstørende dyr jf. Bekendtgørelse nr. 558 om opbevaring af døde produktionsdyr².

Døde dyr og affald vurderes dermed af Aarhus Kommune ikke at ville medføre væsentlige gener. Virksomheden skal dog være opmærksom på, at alt affald skal opbevares, transporteres og bortskaffes i overensstemmelse med de til enhver tid gældende bestemmelser og affaldsregulativer i Aarhus Kommune.

4.5 Støv

Tilladelsen omfatter ikke aktiviteter som Aarhus Kommune må antage medfører særlige støvgener. Der stilles følgende vilkår, såfremt der alligevel skulle opstå væsentlige støvgener:

7. Landbrugsdriften på ejendommen må ikke give anledning til lugt- og støvgener, uden for ejendommens areal, som af tilsynsmyndigheden vurderes til at være væsentlige.

4.6 Støj

Tilladelsen omfatter ikke aktiviteter som Aarhus Kommune må antage medfører særlige støjgener. Der er stillet vilkår nr. 8 om, at de vejledende grænseværdier for støj, jf. Miljøstyrelsens vejledning nr. 5 fra 1984, herunder forhold vedrørende referencetidsrum, korrektion for rene toner og impulsholdig støj m.v., skal anvendes.

4.7 Lugt

Husdyrgodkendelsesbekendtgørelsen fastsætter lugtgenekriterier hvad angår lugt punktkilder mht. stalde. Da dyreholdet er udegående hele året og kun vil have periodevis ophold i læskuret, finder Aarhus Kommune det ikke relevant at beregne lugtgeneafstande fra dyreholdet, idet der ikke vil være tale om en samlet lugtkilde der vil kunne give anledning til væsentlige lugtgener.

Da formålet med dyreholdet netop er naturpleje og der derfor vil være tale om et minimalt omfang af tilskuds-fodring, må man forvente at dyrene, for at søge føde, i særlig grad er spredt ud på et meget stort område og som kun undtagelsesvist vil søge i læskuret.

4.8 Fluer og skadedyr

4.9 Transport

Aarhus Kommune vurderer at gener for omboende, i forbindelse med transporter knyttet til husdyrbruget vil være af underordnet betydning.

4.10 Beskyttelseskrav for grundvand og overfladevand

Afgrænsningsarealet, som består af 62 ha, ligger for en stor andel indenfor BNBO, Boringsnære Beskyttelsesområder, samt øvrige nitratfølsomme indvindingsområder udpeget indenfor Indsatsområde Kasted. Se fig. 4.9.1.

² BEK nr 558 af 01/06/2011

Da der er tale om ekstensiv naturafgræsning uden tilskuds fodring, hvor dyrene netop skal medvirke til at nedbringe næringsstof niveauet, vurderes det at projektet også vil understøtte en nedbringning af nitratudvaskning i området.

Læskuret ligger udenfor BNBO. Dette er en forudsætning for tilladelsen, idet kommunen vurderer at placering af læskure indenfor BNBO vil være uhensigtsmæssigt, fordi der kan være risiko for kvælstofudvaskning fra gødningsmåtten indenfor disse meget sårbare områder.

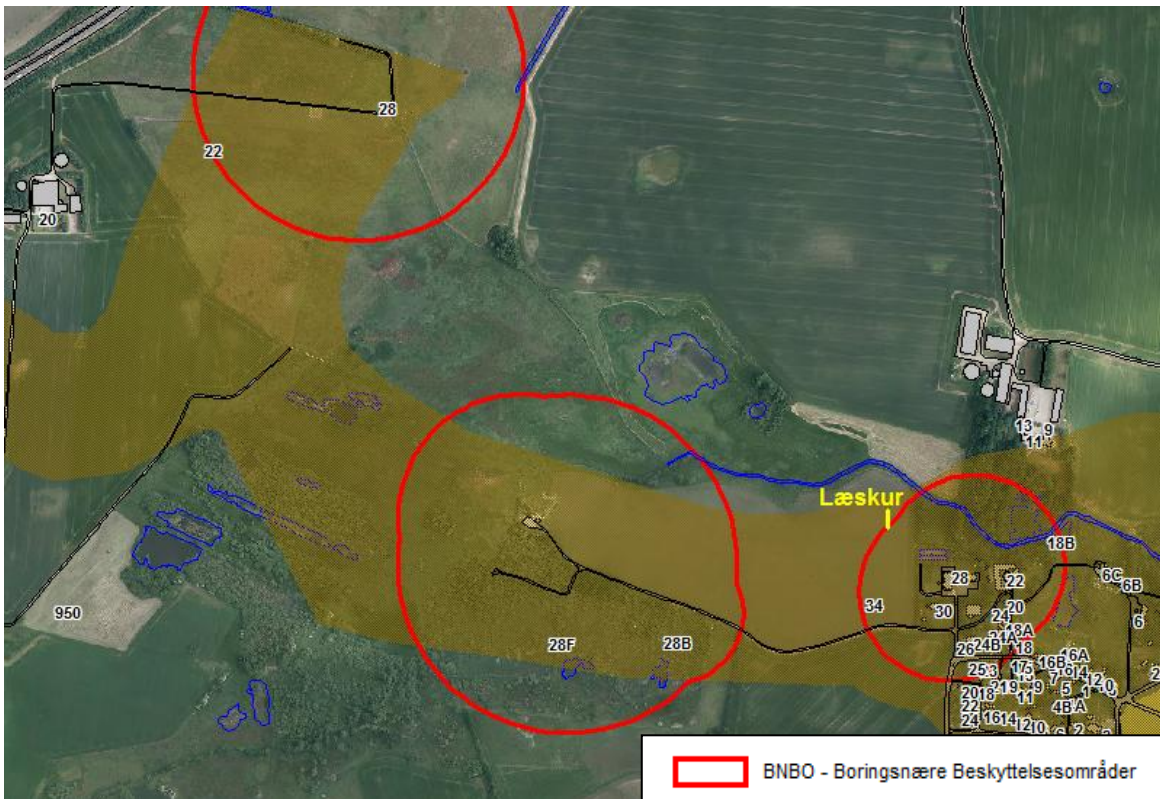


Fig. 4.9.1: Læskuret placeres lige udenfor afgrænsningen for BNBO, men indenfor NFI (brunt område).

Udover placeringen af læskur, hvor der vil kunne opstå en vis næringsophobning via gødning, vurderes det, at afgrænsningen med de stillede vilkår ikke vil medføre belastning af vandmiljøet med kvælstof og fosfor, idet afgrænsningen netop indebærer en netto-fjernelse af næringsstofferne.

Samlet vurderes det konkrete projekt ikke at have væsentlig indvirkning på vandmiljøet.

4.11 Natur

En række naturtyper er beskyttet efter naturbeskyttelseslovens § 3. Disse omfatter moser o.l., strandenge og strandsump, ferske enge, overdrev, heder, søer og vandløb. Der er i henhold til naturbeskyttelseslovens § 3 forbud mod ændringer af beskyttede naturtyper tilstand.

Afgrænsningen af arealer beskyttet efter Naturbeskyttelseslovens § 3 fremgår af Fig. 4.10.1. Etablering af dyreholdet sker med henblik på naturpleje. Der forventes derfor positive effekter på naturarealernes kvalitet, med hensyn til den fysiske påvirkning fra de græssende dyr.

Husdyr afgiver en vis emission af luftbåren kvælstof (ammoniak), som vil kunne påvirke næringsfattige naturtyper. For at sikre at der ikke sker en sådan påvirkning, stilles der i ansøgningsskemaet om § 10 tilladelse (se bilag 3) spørgsmål om, hvorvidt anlægget er beliggende mere end 300 m fra beskyttede naturtyper. Begge læskure er beliggende indenfor 300 m af § 3 natur. Da det må forventes at dyrene i ret begrænset omfang opholder sig i skurene, vurderes det at dyrenes ophold i læskurene ikke udgør en væsentlig ammoniakkilde der skal vurderes i forhold til belastningen af sårbare naturområder.

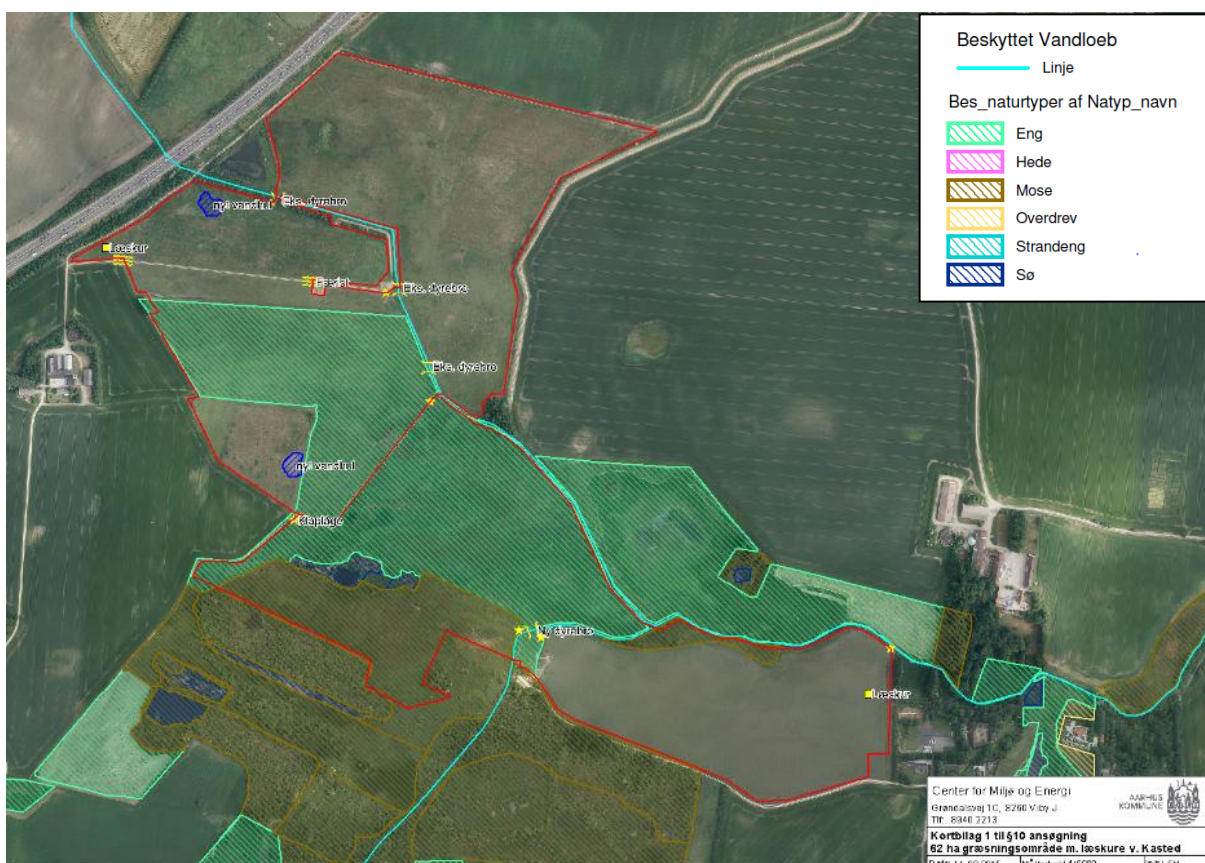


Fig. 4.10.1: Oversigt over naturarealer beskyttet efter naturbeskyttelseslovens § 3.

En særligt sårbar gruppe naturtyper er endvidere beskyttet efter husdyrbruglovens § 7, som Kategori 2 natur: Nærmere bestemte ammoniakfølsomme naturtyper beliggende uden for internationale naturbeskyttelsesområder, hvortil der højst må være en total belastning med ammoniak fra projektet på 1 kg N/ha/år. Der ligger et overdrev ca. 870 m øst for læskuret. Ammoniakudledningen fra dyreholdet vurderes at være af uvæsentlig størrelse mht. belastning af det beskyttede overdrev.

4.12 Natura 2000 områder

Habitatbekendtgørelsen udpeger en række internationale naturbeskyttelsesområder. De internationale naturbeskyttelsesområder kaldes Ramsarområder, Fuglebeskyttelsesområder og Habitatområder alt efter, om de er beskyttet efter Ramsarkonventionen eller efter EU's fuglebeskyttelses- og habitatdirektiver, og de tre typer områder går under fællesbetegnelsen Natura 2000-områder. Natura 2000-områderne er udpeget for at beskytte naturtyper og i Danmark hjemmehørende arter. De udpegede arter omtales normalt som bilag IV-arter, fordi de er opført på habitatdirektivets bilag IV. Ifølge Habitatbekendtgørelsen er kommunen ved miljø-

godkendelser- og tilladelser forpligtet til at vurdere, hvorvidt projektet kan påvirke de beskyttede Natura 2000 områder eller bilag IV arterne.

Det nærmeste Natura 2000 område er EF-Habitatområde nr. 230 Kaløskovene og Kaløvig, som er beliggende ca. 8 km fra udbringningsarealerne. Med denne afstand vurderes det, at der ikke er risiko for nogen påvirkning af habitatområdet i forbindelse med etableringen af dyreholdet.

4.13 Bilag IV-arter

Der er kendskab til forekomst af bilag IV-arterne spidssnudet frø, stor vandsalamander, odder og flagermus, (arter som nyder streng beskyttelse i henhold til EF-habitatdirektivets artikel 12) indenfor græsningsarealerne. Formålet med dyreholdet er naturpleje, som forventes at give gunstigere forhold for naturen i området herunder lokale bestande af bilag IV arter. Græsning omkring vandhuller indenfor græsningsområdet vil være med til at holde vandhullerne lysåbne til gavn for ynglende padder, herunder spidssnudet frø og stor vandsalamander. Der vil i projektet desuden blive etableret to nye padde-vandhuller på landbrugsjord (se oversigtskort bilag 1) som kan være med til at forbedre levevilkårene for spidssnudet frø og stor vandsalamander i området. Odderen færdes langs Moseåen, Bukbæk og Egåen og vurderes ikke at blive negativt påvirket af græsning, da der fortsat vil være fri passage gennem hele området, og da græssende husdyr normalt ikke er i konflikt med odderens færden. Lokale forekomster af flagermus vurderes at være upåvirkede eller påvirket positivt af græsningen, idet græsning kan medføre større diversitet og forekomst af insekter.

5 Kommunens samlede vurdering.

Det vurderes ud fra en gennemgang af det foreliggende ansøgningsmateriale samt oplysninger tilgået sagen i øvrigt, at de stillede vilkår for ejendommens indretning og drift sikrer, at der med det ansøgte dyrehold ikke vil være risiko for en væsentlig påvirkning af miljøet.

6 Offentlighed

6.1 Partshøring, Nabohøring

Udkast til tilladelsen blev den 21. april 2015 sendt i høring hos ansøger, naboer og skønnede parter i sagen med en frist for afgivelse af bemærkninger på tre uger frem til den 14. maj 2015

Udkast til afgørelse er sendt til:

Ansøger: Aarhus Kommune, CME

Der er i forbindelse med udarbejdelsen af tilladelsen gennemført en høring af følgende naboer til dyreholdet:

Nærmeste naboer til græsningsarealer/læskure:

Finn Bjerregaard Nielsen, Kasted Byvej 30, 8200 Aarhus N
Kastedgård/Palle Christensen, Kasted byvej 22, 8200 Aarhus N
ejet af Ganefryd Holding Aps, Klostergade 2, 8000 Aarhus C
Aarhus Vand A/S, Bautavej 1, 8210 Aarhus V
Henrik Bomholt Simonsen, Kærbyvej 13, 8200 Aarhus N
Michael Bomholt Simonsen, Kastedvej 33, 8381 Tilst

6.2 Offentliggørelse

Godkendelsen bekendtgøres ved annoncering på kommunens hjemmeside den 27. maj 2015.

Følgende har samtidig modtaget en kopi af tilladelsen:

Ansøger: Aarhus Kommune, CME

Øvrige parter, som er orienteret om, at tilladelsen er meddelt:

Finn Bjerregaard Nielsen, Kasted Byvej 30, 8200 Aarhus N
Kastedgård/Palle Christensen, Kasted byvej 22, 8200 Aarhus N
ejet af Ganefryd Holding Aps, Klostergade 2, 8000 Aarhus C
Aarhus Vand A/S, Bautavej 1, 8210 Aarhus V
Henrik Bomholt Simonsen, Kærbyvej 13, 8200 Aarhus N
Michael Bomholt Simonsen, Kastedvej 33, 8381 Tilst

6.3 Klagevejledning

Tilladelsen iht. Husdyrbruglovens § 10 kan påklages til Natur- og Miljøklagenævnet inden 4 uger fra annonceringens dato. Klage skal være indgivet senest 4 uger efter annonceringens dato, dvs. **d. 24. juni.2015.**

Klageberettigede omfatter ansøger, klageberettigede myndigheder og organisationer samt enhver, der må antages at have en individuel, væsentlig interesse i sagens udfald, som nævnt i Husdyrbrugslovens §§ 84 - 87.

Der kan klages til Natur- og Miljøklagenævnet via Klageportalen, som man finder et link til på forsiden af www.nmkn.dk. Klageportalen ligger også på www.borger.dk og www.virk.dk. Man logger på www.borger.dk eller www.virk.dk, ligesom man plejer, typisk med NEM-ID. En klage er indgivet, når den er tilgængelig for myndigheden i Klageportalen. Når man klager, skal man betale et gebyr på kr. 500. Man betaler gebyret med betalingskort i Klageportalen.

Natur- og Miljøklagenævnet skal som udgangspunkt afvise en klage, der kommer uden om Klageportalen, hvis der ikke er særlige grunde til det. Hvis man ønsker at blive fritaget for at bruge Klageportalen, skal man sende en begrundet anmodning til kommunen (Aarhus Kommune, Center for Miljø og Energi, Grøndalsvej 1C, 8260 Viby, eller miljoeogenergi@aarhus.dk), der videresender anmodningen til Natur- og Miljøklagenævnet, som træffer afgørelse om, hvorvidt anmodningen kan imødekommes.

Klageberettigede omfatter ansøger, klageberettigede myndigheder og organisationer samt enhver, der må antages at have en individuel, væsentlig interesse i sagens udfald, som nævnt i Husdyrbrugslovens §§ 84 - 87.

Hvis godkendelsen bliver påklaget, vil det blive meddelt ansøger.

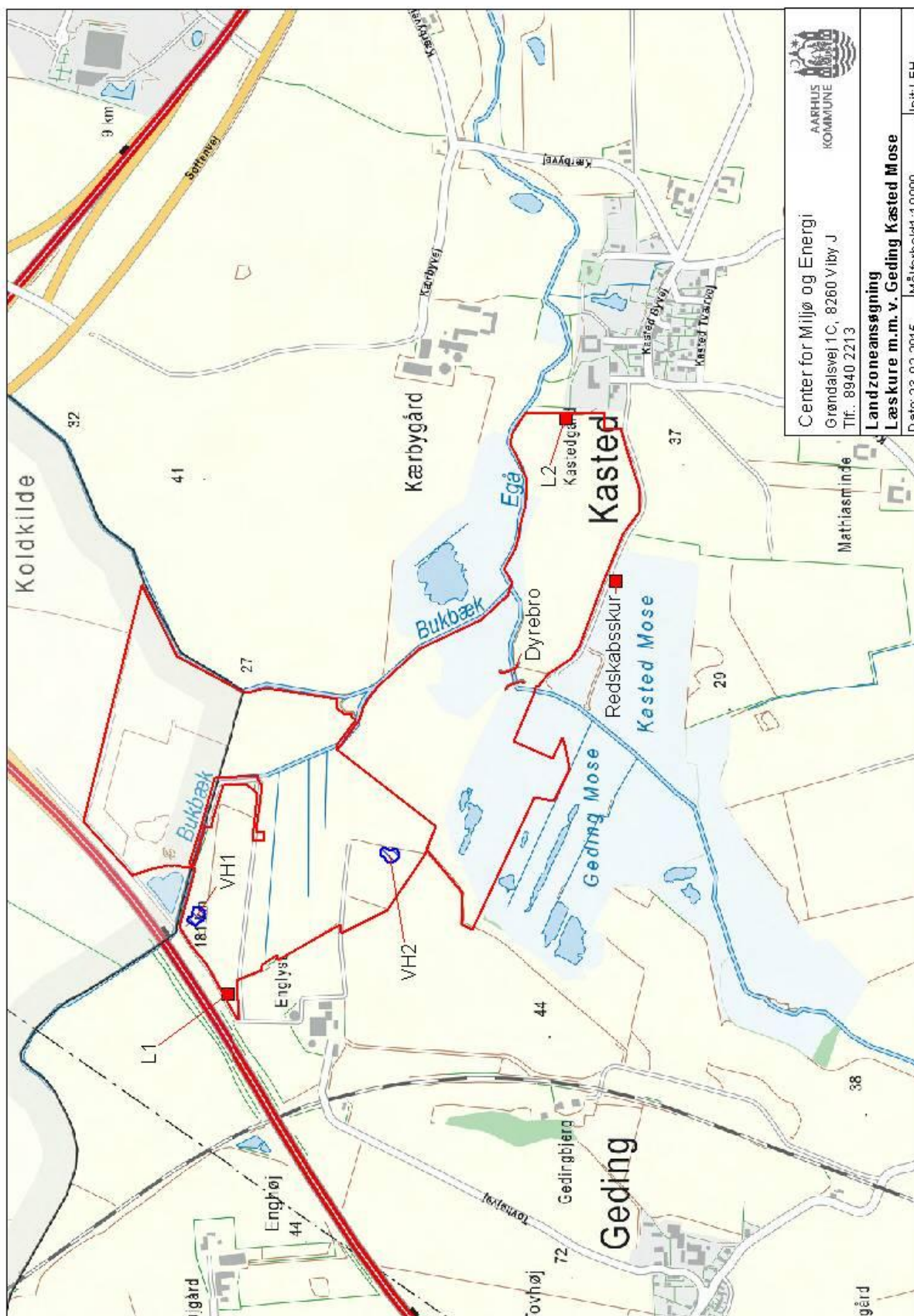
En klage over godkendelsen har ikke opsættende virkning, med mindre Natur- og Miljøklagenævnet bestemmer andet. Det betyder, at godkendelsen kan tages i brug fra godkendelsens dato, men det sker på eget ansvar, da klageinstansen eventuelt kan ændre eller ophæve godkendelsen.

Søgsmål kan anlægges ved domstolene indtil 6 mdr. efter godkendelsens dato.

Afgørelsen er sendt i kopi til:

Sundhedsstyrelsen, Embedslægeinstitutionen Nord (Region Nordjylland og Midtjylland) senord@sst.dk
Danmarks Naturfredningsforening, dn@dn.dk
Danmarks Naturfredningsforening, Aarhus, dnaarhus-sager@dn.dk
Danmarks Sportsfiskerforbund, post@sportsfiskerforbundet.dk, lbt@sportsfiskerforbundet.dk
Danmarks Sportsfiskerforbund, Aarhus, ta@sportsfiskerforbundet.dk
Det økologiske Råd, husdyr@ecocouncil.dk
Dansk Ornitologisk Forening, natur@dof.dk
Ferskvandsfiskeriforeningen for Danmark, nb@ferskvandsfiskeriforeningen.dk
Danmarks Fiskeriforening, mail@dkfisk.dk
Arbejderbevægelsens Erhvervsråd, ae@aeraadet.dk
Forbrugerrådet, fbr@fbr.dk
Friluftsrådet, aarhus@friluftsraadet.dk
Byggeri, byggesag@mtm.aarhus.dk

Bilag 1: Oversigtskort



Bilag 2: Billede af skur-type

Eksempel på konstruktion af læskur. Det viste måler 5 x 4 meter inkl. 1 meter udhæng. Højden er 2/2,3 meter.





Teknik og Miljø

Grøndalsvej 1c

8260 Viby J

Tlf. 89 40 22 13

miljoeoenergi@aarhus.dk

www.aarhus.dk